



АДМИНИСТРАЦИЯ ГОРОДА ПЕРМИ
ДЕПАРТАМЕНТ ЗЕМЕЛЬНЫХ ОТНОШЕНИЙ

РЕШЕНИЕ

О размещении объектов № 338 от 04.03.2019

г. Пермь, ул. Сибирская, 15

Департамент земельных отношений администрации города Перми в соответствии с пунктом 3 статьи 39.36 Земельного кодекса Российской Федерации, Положением о порядке и условиях размещения объектов на землях или земельных участках, находящихся в государственной или муниципальной собственности, на территории Пермского края без предоставления земельных участков и установления сервитутов, утвержденным постановлением Правительства Пермского края от 22.07.2015 № 478-п

разрешает: ОАО «МИЛКОМ» (ИНН 1834100340, ОГРН 1021801591580, место нахождения: 426039, Удмуртская республика, г. Ижевск, шоссе Воткинское, д. 178)

размещение объекта КЛ 10 кВ, для электроснабжения цеха мороженого по адресу: г. Пермь, Свердловский район, ул. Куйбышева, 128

на землях: государственная собственность на которые не разграничена

на срок: 1 год

местоположение: Пермский край, г. Пермь, Свердловский район, ул. Василия Васильева

способ размещения объекта: подземный

Территория, согласно схеме, расположена в зонах с особыми условиями использования территорий: охранные зоны объектов электросетевого хозяйства, приаэродромная территория аэродрома аэропорта Большое Савино.

ОАО «МИЛКОМ»:

1. Соблюдать правила охранных зон объектов электросетевого хозяйства, установленные постановлением Правительства Российской Федерации от 24.02.2009 № 160 «О порядке установления охранных зон объектов электросетевого хозяйства и особых условий использования земельных участков, расположенных в границах таких зон»;

2. Соблюдать правила охранных зон воздушного пространства, установленные постановлением Правительства Российской Федерации от 11.03.2010 № 138 «Об утверждении Федеральных правил использования воздушного пространства Российской Федерации»;

3. В соответствии с пунктом 7(2) Положения о порядке и условиях размещения объектов на землях или земельных участках, находящихся в государственной или муниципальной собственности, на территории Пермского края без предоставления земельных участков и установления сервитутов, утвержденного постановлением Правительства Пермского края от 22.07.2015

№ 478-п, представить в департамент земельных отношений администрации города Перми в течение 1 месяца с момента размещения объектов материалы контрольной геодезической съемки размещены объектов на бумажном и электронном носителях на безвозмездной основе.

В соответствии со статьей 20¹ Закона Пермского края от 14.09.2011 № 805-ПК «О градостроительной деятельности в Пермском крае» ОАО «МИЛКОМ»:

1. Не позднее, чем за 10 рабочих дней до начала строительства и (или) реконструкции безвозмездно передает в департамент градостроительства и архитектуры администрации города Перми один экземпляр копий разделов проектной документации, предусмотренных пунктом 1 части 12 статьи 48 Градостроительного кодекса Российской Федерации;

2. В течение 10 рабочих дней после окончания работ по строительству, реконструкции безвозмездно передать в департамент градостроительства и архитектуры администрации города Перми схему, отображающую расположение объекта и сетей инженерно-технического обеспечения, подписанную застройщиком (техническим заказчиком), с приложением текстового и графического описания местоположения границ охранной и санитарно-защитной зоны, перечень координат характерных точек границ такой зоны.

Приложение: схема предполагаемых к использованию земель или части земельного участка на 1 л. в 1 экз.

Начальник отдела
предоставления земельных участков
по работе с юридическими лицами



Н.М. Санникова

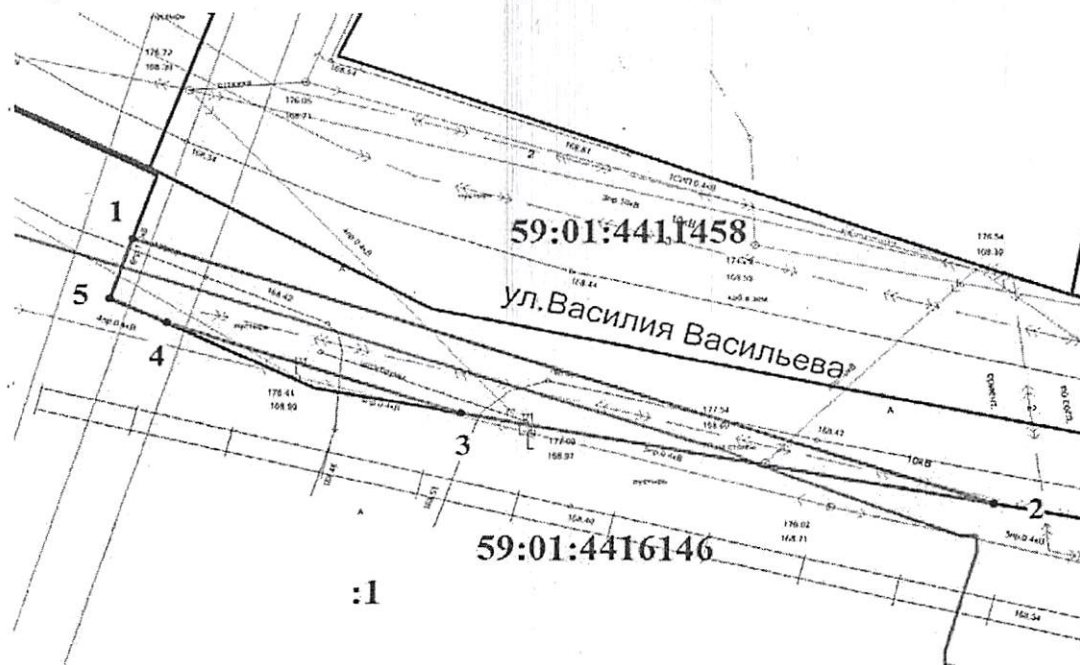
Схема предполагаемого использования земель или части земельного участка

Объект: Строительство КЛ 10 кВ для электроснабжения цеха мороженого по адресу: г. Пермь, Свердловский район, ул. Куйбышева, 128

Местоположение: г. Пермь, Свердловский район, ул. Василия Васильева

Площадь земель или части земельного участка: 203 кв.м.

Категория земель: земли населенных пунктов **Разрешенное использование:**



М 1:500

Ведомость координат (с.к. МСК-59)

№ точки	Координаты, м	
	X	Y
1	511451,25	2232126,72
2	511432,57	2232181,94
3	511438,93	2232147,72
4	511445,25	2232128,88
5	511447,00	2232125,26
1	511451,25	2232126,72

Описание смежных землепользователей:

2-3,4-1 - 59:01:4416146:1, сведения о правах в ГКН отсутствуют

Условные обозначения:

— - трасса кабеля

— - граница формируемого участка, обозначения и номера поворотных точек

59:01:4416146 - кадастровый номер кадастрового квартала

— - границы смежных земельных участков

:1 - кадастровые номера смежных земельных участков

Заявитель ОАО "МИЛКОМ"

МП

расшифровка подписи